



[www.stephabdallahiltis.fr](http://www.stephabdallahiltis.fr)



## LES ESPRITS DES PIEUX ET DES AHL AL-BAYT

بِسْمِ اللّٰهِ الرَّحْمٰنِ الرَّحِیْمِ

**L**es esprits des pieux (ou « gens du paradis », toutes traditions confondues : *Awliya*, *Shuhada*, *Muhsinin*...) sont créés des souffles des esprits des prophètes, eux-mêmes créés du cinquième état de la lumière muhammadienne (qui est l'état de pudeur) : ils correspondent à cette catégorie, citée par le Prophète ﷺ, des *Jinn* « tantôt résidents, tantôt voyageurs<sup>1</sup> » ; on en profite pour rappeler que les esprits des mécréants et des hypocrites (ou « gens de l'enfer »), qui représentent l'immense majorité des hommes, ne sont quant-à eux que des *Jinn* dérivés des anges mineurs issus du troisième état de la lumière muhammadienne (qui est l'état de crainte) — qui sont aussi les *Jinn* des animaux : ils correspondent à cette catégorie, citée par le Prophète ﷺ, des *Jinn* « qui sont des serpents et des chiens » — et ici les mots « serpents » et « chiens » désignent à la fois les animaux et, métaphoriquement, les hommes vils.

L'esprit de Muhammad ﷺ — c'est-à-dire l'esprit muhammadien particulier/individuel<sup>2</sup>, issu de l'esprit muhammadien global<sup>3</sup> — est quant-à lui l'esprit d'un des prophètes des souffles desquels sont créés ces esprits des pieux : c'est-à-dire qu'il est créé d'une des 124 000 gouttes ayant donné chacune l'esprit d'un prophète ; autrement dit, le seul esprit/*Jinni* de Muhammad ﷺ n'est qu'un détail du vaste univers dont il est le héros, l'idée centrale (de laquelle découlent toutes les autres), le cœur atomique (comme manifestation de La Miséricorde d'ALLAH ﷻ<sup>4</sup>).

Du souffle de cet esprit/*Jinni Qarîn* de Muhammad ﷺ sont donc issus (comme des souffles de tous les autres prophètes) des pieux — ainsi 'Ali, ou Salman : ces gens sont les *Ahl Al-Bayt* ; et si 'Ali est bien du même sang que Muhammad ﷺ, Salman ne l'est pas — ce qui prouve que la lignée des *Ahl Al-Bayt* n'est pas une lignée biologique, une lignée de sang, mais une lignée spirituelle : on a déjà vu, avec l'épisode des parents pieux dont Khidr a tué l'enfant rebelle pour qu'ils en aient un meilleur, qu'on pouvait très bien générer biologiquement un corps qui hérite d'un *Jinni* issu d'un autre couple de *Jinn* (que celui habitant les corps des parents biologiques) ; c'est ainsi que, dans l'absolu, les descendants biologiques de

1 Tantôt ils sont « à la maison », ici-bas, dans le corps ; tantôt ils voyagent dans les autres dimensions pour aller jusqu'à ALLAH ﷻ.

2 Destiné à intégrer le corps d'Abu Al-Qasim.

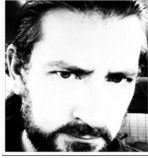
3 Comprendre : L'Idée Divine Qui préside à la création de tout cet univers dont Muhammad ﷺ est le cœur.

4 Car Muhammad ﷺ ne fait « que » manifester La Miséricorde d'ALLAH ﷻ, quand Jésus est Son Verbe.



[www.stephabdallahiltis.fr](http://www.stephabdallahiltis.fr)





[www.stephabdallahiltis.fr](http://www.stephabdallahiltis.fr)



Muhammad ﷺ peuvent très bien se voir associés à des *Jinn* d'autres lignées, pour certains mécréants — des descendants d'Iblis : on peut donc être un descendant biologique de Muhammad ﷺ sans être un de ses descendants spirituels (un membre des *Ahl Al-Bayt*), tout comme on peut descendre de n'importe quelle autre lignée biologique et être un héritier spirituel de Muhammad ﷺ — c'est-à-dire avoir son esprit créé du souffle de son esprit : et c'est ainsi que l'esprit de Salman le Perse (et de bien d'autres) a été créé du souffle de l'esprit de Muhammad ﷺ quand il s'est mis à respirer — et nous reviendrons, dans d'autres publications, sur cette création à la base d'un souffle<sup>5</sup>, quand toutes les autres créations répertoriées dans le *Hadith* de Jâbir sont à base de lumière (muhammadienne).

Mais attention : tous les pieux, y-compris parmi les musulmans (et même parmi les Califes bien guidés), ne sont pas issus du souffle de Muhammad ﷺ, mais des souffles d'autres prophètes, et ne sont donc pas des *Ahl Al-Bayt* — ce qui en soi ne change pas grand-chose à leur piété : ainsi, 'Umar رضي الله عنه, qui avait les attributs de la prophétie à défaut d'en avoir la fonction, était lui-même issu du souffle d'un autre prophète que Muhammad ﷺ — et ALLAH ﷻ sait mieux lequel ; mais, au vu de ses propres attributs prophétiques, il n'est pas impossible que son esprit soit issu du souffle d'un prophète majeur comme Jésus ou Moïse — voire même qu'il soit directement créé d'une de ces gouttes (hors des 124 000 recensées) qui ont donné les prophètes, elles-mêmes résultant de la transpiration (par pudeur, sous l'effet du Regard d'ALLAH ﷻ) du cinquième état de la lumière muhammadienne ; et même Abu Bakr et Uthman, si proches de Muhammad ﷺ, étaient issus des souffles d'autres prophètes<sup>6</sup>.

Les *Ahl Al-Bayt* ne sont donc pas ce qu'on croit — loin s'en faut ; et certains seraient bien surpris d'apprendre qu'ils en sont sans même l'avoir jamais soupçonné ; et seul un œil exercé peut les reconnaître, par leurs *Sifât*, et par leur comportement empreint d'une noblesse dont la discrétion est telle — si subtile — qu'elle en est presque indiscernable de prime abord ; nous rappellerons tout de même ici que, si tous les *Ahl Al-Bayt* ne sont pas des descendants biologiques de Muhammad ﷺ, la quasi totalité des descendants biologiques de Muhammad ﷺ (à quelques exceptions près) sont des *Ahl Al-Bayt*.

Quant-aux voies spirituelles (*Turuq*), elles ne sont pas une affaire de filiation, et ce qui relie les *Shuyukh* dans la *Silsila* (qui ne sont pas tous issus de Muhammad ﷺ mais de prophètes différents), c'est le secret initiatique confié à la base à l'une des deux grandes « têtes de voies » que sont Abu Bakr et 'Ali, et ensuite transmis de maître en maître ; et Salman est dépositaire des deux secrets — celui confié à Abu Bakr et celui confié à 'Ali : il est donc le gardien des deux grands secrets, qui sont des secrets d'ordre spirituel, n'ont rien à voir avec la Loi (le champ de compétence premier des prophètes), et relèvent de l'aptitude à appeler à ALLAH ﷻ, à rassembler autour de Son Nom, et à mener à LUI ; ce qui signifie donc que ne peut être *Da'i* et maître spirituel (*Murshid*) que celui qui a été initié à l'un de ces secrets — ou aux deux.

Quant-aux disciples des *Turuq*, ils se divisent en trois catégories :

- 5 Qui vaut pour tous les esprits des pieux, créés des souffles de tous les prophètes, et pas seulement pour les esprits des *Ahl Al-Bayt* créés du souffle de l'esprit de Muhammad ﷺ.
- 6 La plupart des esprits des pieux Arabes des premiers temps de l'islam sont créés du souffle de l'esprit d'Ismaël (en plus, pour ces pieux Arabes, d'en être des descendants biologiques).



[www.stephabdallahiltis.fr](http://www.stephabdallahiltis.fr)





[www.stphabdallahiltis.fr](http://www.stphabdallahiltis.fr)



- Celle des idolâtres parmi les gens de l'enfer, qui ont été guidés dans une voie pour que la voie témoigne contre eux de leur adoration décomplexée des *Shuyukh* : il va de soi que ceux-là n'ont aucune filiation spirituelle avec un prophète mais n'ont, pour tout esprit qui compose leur *Nafs*, qu'un *Jinni* « animal » ;
- Celle des gens de l'enfer qui ont eu de bons comportements et qu'ALLAH ﷻ, par Pure Miséricorde, a placés sous l'aile d'un *Walî* afin qu'au jour du Jugement il intercède ne leur faveur ;
- Celle des authentiques *Murîdin*, minoritaires et noyés dans la masse des précédents, amenés à recevoir à leur tour le secret et à le transmettre : leurs esprits sont créés des souffles des prophètes — soit celui de Muhammad ﷺ (ce sont alors des *Ahl Al-Bayt*), soit ceux des autres parmi les 124 000 répertoriés.

Et ces pieux des *Turuq* correspondent à cette corporation bien particulière de la *Wilaya* des appelants et des éducateurs, de laquelle sont notamment issus :

- Les *Shuyukh* de représentation destinés à faire l'appel de masse ;
- Les purs éducateurs spirituels qui, dans l'ombre, guident une poignée de *Murîdin* vers ALLAH ﷻ et les forment/préparent à ce qui sera leur fonction : ils peuvent par exemple être des *Afrad*, sous la tutelle de Khidr — et dans ce cas leur maître est lui-même un *Fard* disciple de Khidr, car il s'agit d'une voie à part, parallèle aux deux grandes voies d'Abu Bakr et de 'Ali, et dépositaire d'un secret bien à elle.

Dans tous les cas, il faut bien distinguer filiation biologique, filiation spirituelle, et transmission initiatique, qui sont trois choses distinctes : on peut être des *Ahl Al-Bayt*, avec la noblesse de comportement que ça implique, sans descendre biologiquement de Muhammad ﷺ et sans avoir reçu d'initiation à un secret ; on peut descendre à la fois biologiquement et spirituellement de Muhammad ﷺ, avec ou sans secret initiatique ; on peut être le dépositaire d'un secret initiatique (donc un maître), sans descendre ni biologiquement ni spirituellement de Muhammad ﷺ, mais en étant créé du souffle d'Ibrahim, ou de Moïse, ou de Jésus.

On sait que l'Imam Mahdi sera des *Ahl Al-Bayt*, car le Prophète ﷺ a dit : « *Le Mahdi est de ma descendance (Al-Mahdi min wuldiy)* » ; mais cela ne signifie pas pour autant qu'il descendra biologiquement de Muhammad ﷺ, et contrairement à l'opinion largement répandue, il pourrait bien être plutôt de sa descendance spirituelle : aussi, loin d'être un Arabe, il pourrait être Américain, Russe, Japonais, Allemand... : il convient donc de garder l'esprit ouvert si l'on ne veut pas, au moment où il se présentera, prendre le risque de le rejeter au prétexte qu'il n'est pas Arabe.

Le 20 *Shawwal* 1447 / 8 avril 2026

Ce texte vous plaît ? [Soutenez mon travail](#), et rendez-vous sur mon site pour en découvrir tout le contenu – romans, récits, poésie, posts de blog... –, soit en cliquant [ici](#), soit en flashant le code QR à l'en-tête ou au pied de page.

Tous droits réservés © Stéphane Abdallah ILTIS / Abu Al-Huda : toute reproduction interdite, même partielle, sans autorisation écrite de l'auteur.



[www.stphabdallahiltis.fr](http://www.stphabdallahiltis.fr)

